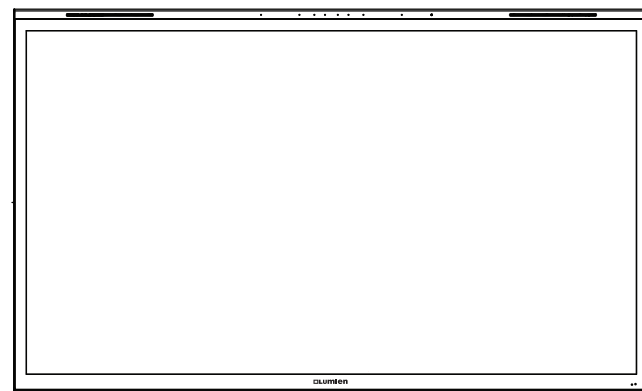


Интерактивный дисплей LMP8603HL

Краткое руководство пользователя



*Изображение, показанное здесь, представлено только для ознакомления. Для получения достоверной информации к обратитесь фактическому продукту.

Благодарим за выбор данного продукта. Это краткое руководство пользователя поможет вам безопасно подключить и использовать интерактивный дисплей Lumien LMP8603HL. Если у вас есть какие-либо вопросы, пожалуйста, обратитесь к инструкции.

Предупреждение о безопасности

Размещение

- Не устанавливайте устройство на неустойчивую тележку, подставку, штатив, держатель, стол или полку.
- Не подвергайте устройство воздействию прямых солнечных лучей и других источников тепла.
- Не ставьте устройство рядом с приборами, генерирующими магнитные поля.
- Не используйте жидкости на устройство.
- Не допускайте попадания жидкостей внутрь устройства.
- Не кладите тяжелые предметы на устройство.

Энергопотребление

- Убедитесь, что рабочее напряжение устройства идентично напряжению вашей местной сети.
- Пожалуйста, отключайте устройство от розетки во время грозы.
- Пожалуйста, отключайте питание, когда в помещении никого нет или устройство не используется в течение длительного периода времени.
- Пожалуйста, берегите шнур питания от физических или механических повреждений.
- Пожалуйста, используйте комплектный шнур питания, не модифицируйте и не удлиняйте его.
- Пожалуйста, проверьте и убедитесь, что источник переменного тока заземлен.

LED дисплей

- Никогда не используйте какой-либо другой твердый или острый предмет вместо стилуса.
- Перед очисткой дисплея отключите устройство от сети.
- Протирайте дисплей мягкой, чистой и сухой тканью.
- Никогда не используйте воду или моющее средство в виде спрея для очистки устройства.
- Для очистки внутри устройства обратитесь в авторизованный сервисный центр.
- Пожалуйста, не выводите статичное изображение с высокой яркостью на дисплей в течение длительного времени.
- Рекомендованное макс. время работы: 16 часов в день.
- Периодически включайте динамический контент вместо статичного.
- После длительного отображения статичного контента требуется отключение системы на некоторое время или запуск динамичной экранной заставки.
- В качестве заставки рекомендуется использовать черное изображение или анимированное изображение.

Область обзора

- Наилучшее расстояние между аудиторией и экраном в 5-7 раз больше диагонали экрана.
- Наилучший угол обзора между аудиторией и экраном (со всех сторон) в пределах 176 градусов.

Температура

- Не устанавливайте устройство рядом с радиатором или нагревателем или над ним.
- Если ваше устройство внезапно переместили из холодного в теплое место, отключите шнур питания как минимум на два часа, чтобы влага, которая могла образоваться внутри устройства, могла полностью высохнуть.
- Нормальная рабочая температура составляет 0 ~ 40 градусов Цельсия.

Влажность

- Не подвергайте устройство воздействию влаги и не размещайте его вблизи воды.
- Обеспечьте проветривание помещения. Нормальная рабочая влажность составляет 10 ~ 90% RH

Вентиляция

- Поддерживайте равномерную вентиляцию.
- Убедитесь, что в устройстве достаточно места для вентиляции: слева, справа и сзади >10 см, до > 20 см.

Режим ожидания

- Устройство перейдет в режим ожидания при нажатии кнопки питания.

Батареи

- Аккуратно извлекайте и утилизируйте батареи после использования.
- В целях безопасности, держите батареи подальше от детей.

Указания по очистке

- На задней крышке имеются отверстия для отвода тепла, не разбрызгивайте воду на них вод.

Состояния тумблера питания

- "I" означает включение питания, "O" означает выключение питания.

Указания по техническому обслуживанию

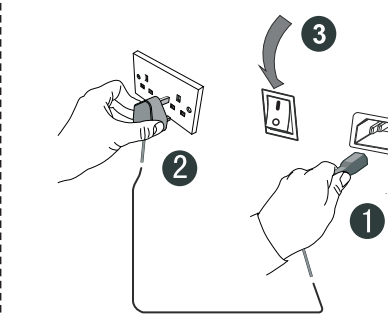
- Обслуживание данного устройства должно проводиться профессиональным или сертифицированным инженером.

Заявление об ограничении ответственности

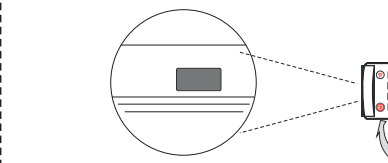
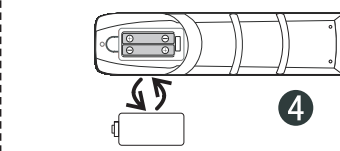
При возникновении любого из следующих случаев компания не гарантирует бесплатное техническое обслуживание.

- Повреждения устройства, вызванные нарушением руководства пользователя.
- Повреждения устройства, вызванные неправильной сборкой.
- Повреждения устройства, вызванные несанкционированной модификацией или техническим обслуживанием.
- Повреждения устройства, вызванные использованием в недопустимых условиях.
- Повреждения устройства, вызванные внешней силой.
- Повреждения устройства, вызванные стихийными бедствиями или другими форс-мажорными обстоятельствами.
- Повреждены или отсутствуют демонтажные наклейки.
- Отсутствуют документы, подтверждающие покупку устройства.

Включение/выключение устройства



- 1 Подключите кабель питания к розетке устройства.
- 2 Подключите кабель питания к источнику питания.
- 3 Нажмите тумблер включения / выключения, чтобы запустить устройство. "I" означает включение питания, "O" означает выключение питания.
- 4 Снимите заднюю крышку пульта дистанционного управления, как показано на рисунке, вставьте две батарейки типа AAA.
- 5 Нажмите кнопку питания на пульте дистанционного управления, индикатор в правом нижнем углу загорится синим, что означает включение устройства.

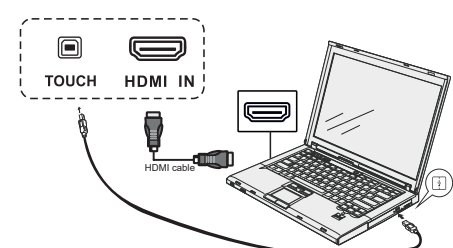


Примечание: Пожалуйста, используйте кнопку Input на пульте дистанционного управления или сенсорное меню, чтобы переключиться на встроенный компьютер.



1. Не используйте перезаряжаемые аккумуляторы, поскольку они могут отличаться формой и характеристиками. Пожалуйста, утилизируйте использованные батареи.
2. Нажмите кнопку включения на пульте дистанционного управления или нажмите и удерживайте кнопку питания в течение трех секунд на устройстве и подождите, пока устройство выключится. Только после того, как индикатор станет красным, выключите тумблер питания и отключите от источника питания. Внезапное отключение питания может привести к повреждению устройства.
3. В стандартную комплектацию устройства входит шнур питания, предназначенный только для использования самим устройством, не используйте его для других устройств.

Подключение сенсора к внешним устройствам



Используйте комплектные кабели HDMI и USB для подключения внешнего компьютера к интерактивному дисплею, как показано на рисунке выше. Затем переключитесь на соответствующий вход HDMI, после чего сенсорная функция будет доступна на внешнем устройстве.

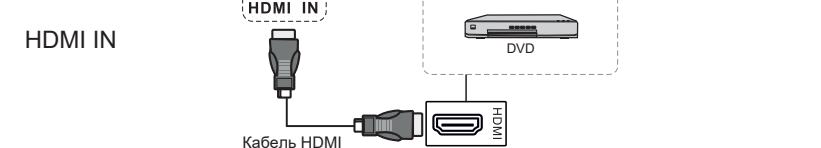
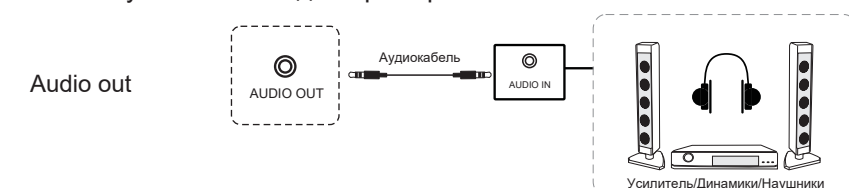
Описание клавиш и портов

Количество клавиш и интерфейсов дисплея может отличаться от указанного в руководстве.

	Кнопка включения/выключения Нажмите один раз, чтобы перейти в режим энергосбережения. Нажмите и удерживайте в течении 3 секунд, чтобы выключить устройство.
	USB-интерфейс системы Android и ПК

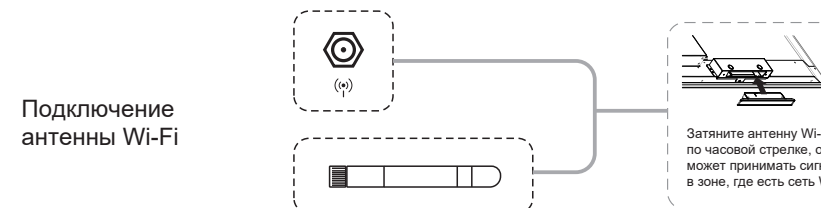
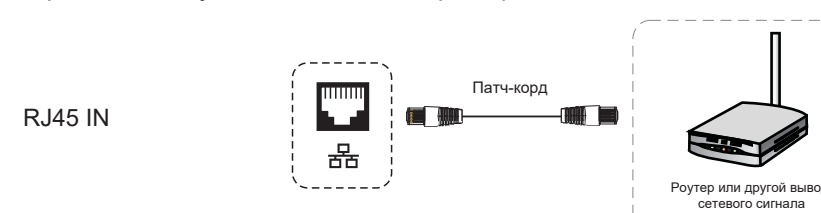
Подключение основных мультимедийных портов

Для получения информации о количестве и типе портов устройства, пожалуйста, обратитесь к фактическому продукту. Приведенные ниже порты используются только для примера.

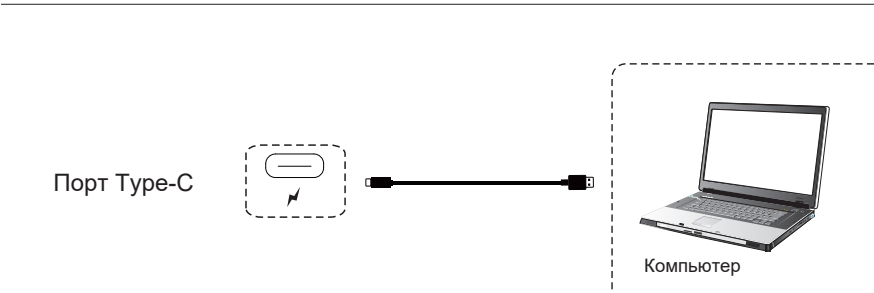
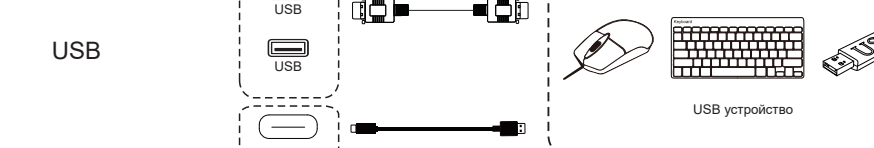


Подключение периферийных устройств

Для получения информации о количестве и типе портов устройства, пожалуйста, обратитесь к фактическому продукту. Приведенные ниже порты используются только для примера.



Подключение антенны Wi-Fi



Уход за устройством

Надлежащее техническое обслуживание может предотвратить многие сбои на ранней стадии. Регулярная тщательная чистка может сохранить новый внешний вид устройства. Пожалуйста, отключите устройство от источника питания перед чисткой и техническим обслуживанием во избежание поражения электрическим током.

Очистка экрана

1. Пожалуйста, равномерно смешайте немного средства для смягчения ткани или моющего средства со спиртом.
2. Пожалуйста, смочите мягкую ткань вышеупомянутой смесью.
3. Доставайте ткань и отжимайте ее насухо, а затем очистите экран.
4. Повторите описанные выше процедуры. Внимание: не допускайте попадания воды в устройство во время чистки.

Очистка лицевой рамки

Пожалуйста, используйте сухую, мягкую, безворсовую ткань для очистки лицевой рамки.

Неиспользование устройства в течение длительного времени

Если устройство не используется в течение длительного времени, пожалуйста, отключите вилку из розетки, чтобы во время скачка напряжения устройство не повредилось.