



# BETA53 BETA54

## Головные вокальные микрофоны

The Shure subminiature, electret condenser headworn microphones, BETA53 and BETA54, user guide.  
Version: 4 (2019-K)

# Table of Contents

<b>БЕТА53 БЕТА54 Головные вокальные микрофоны</b>	<b>3</b>	Защитные кожухи	7
<b>Общее описание</b>	<b>3</b>	Выбор положения микрофона	8
Характеристики БЕТА53	3	Изменение положения	9
Характеристики БЕТА54	3	<b>Технические характеристики</b>	<b>9</b>
Имеющиеся модели	3	<b>Принадлежности</b>	<b>15</b>
<b>Регулировка оголовья и микрофона</b>	<b>5</b>	Запасные части	15
Ветрозащитный экраны	6	<b>Сертификация</b>	<b>16</b>

---

# BETA53 BETA54

## Головные вокальные микрофоны

---

### Общее описание

Shure BETA53 и BETA54 — это сверхминиатюрные электретные конденсаторные головные микрофоны. Они сочетают непревзойденное качество звука и надежность с незаметностью, что важно для таких областей применения, как вещание, театр и концерты. Несмотря на малые размеры, конденсаторный элемент каждого микрофона обеспечивает полное, четкое и естественное воспроизведение речи и вокала. Микрофон оснащен прочным низкопрофильным проволочным оголовьем, которое полностью регулируется, надежно закрепляется и не вызывает неприятных ощущений. Пластиковый футляр защищает микрофон и принадлежности при переноске.

### Характеристики BETA53

- Всенаправленная полярная диаграмма минимизирует шум при манипуляциях с микрофоном и позволяет удобно располагать микрофон
- Расширенная плоская частотная характеристика обеспечивает точное воспроизведение речи и вокала
- Два взаимозаменяемых защитных кожуха для подбора частотной характеристики
- Пенопластовые ветрозащитные экраны сводят к минимуму шум от дыхания и «щелчков»
- Поставляется с линейным предусилителем или с разъемом TA4F для беспроводной работы
- Вы можете выбрать черный или бронзовый цвет

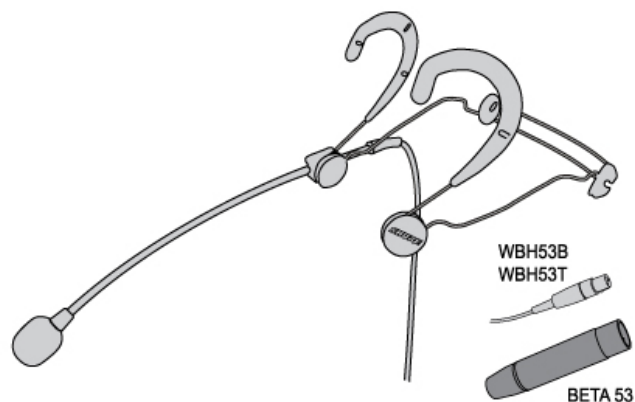
### Характеристики BETA54

- Суперкардиоидная полярная диаграмма направленности обеспечивает максимальное усиление до возникновения обратной связи и подавление окружающих шумов
- Расширенная частотная характеристика, подобранная для вокальных выступлений
- Выдерживает предельно высокие уровни звукового давления (SPL)
- Обжимающий пенопластовый ветрозащитный экран остается на месте при интенсивных перемещениях
- Поставляется с линейным предусилителем или с разъемом TA4F для беспроводной работы
- Вы можете выбрать черный или бронзовый цвет

### Имеющиеся модели

#### Модели Beta53

- Всенаправленный
- Для вещания и сцены
- Черный цвет
- Съёмный линейный предусилитель для проводных систем
- Требуется фантомное питание



## Беспроводные модели

Эти модели предназначены для работы с беспроводными микрофонными системами Shure. Разъем TA4F подсоединяется к беспроводному носимому передатчику (линейный предусилитель в комплект не входит).

- WBH53B (черный)
- WBH53T (бронзовый)

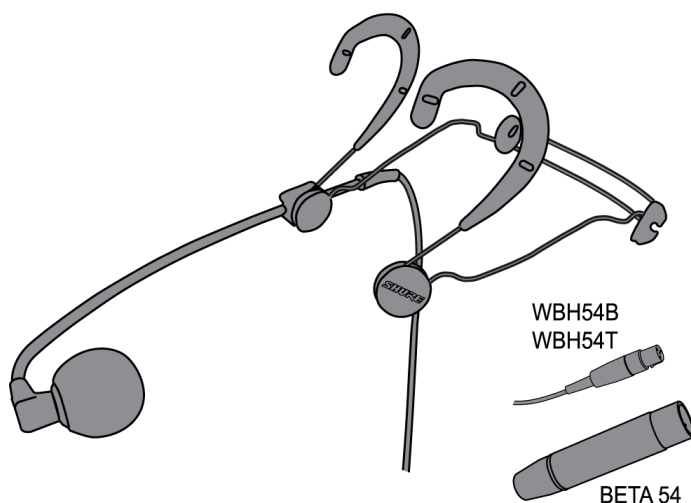
## Принадлежности

В состав всех моделей входят:

<b>Микрофон и оголовье</b>	1 для каждого
<b>Пенопластовые ветрозащитные экраны</b>	2
<b>Стандартный защитный кожух</b>	2
<b>Защитный кожух с фильтром</b>	2
<b>Поворотный зажим для лацкана</b>	1
<b>Держатель журавля</b>	2
<b>Накладка с логотипом</b>	1
<b>Пластиковый футляр</b>	1

## Модели Beta54

- Суперкардиоидная
- Для сцены и вокала
- Черный цвет
- Съёмный линейный предусилитель для проводных систем
- Требуется фантомное питание



## Беспроводные модели

Эти модели предназначены для работы с беспроводными микрофонными системами Shure. Разъем TA4F подсоединяется к беспроводному носимому передатчику (линейный предусилитель в комплект не входит).

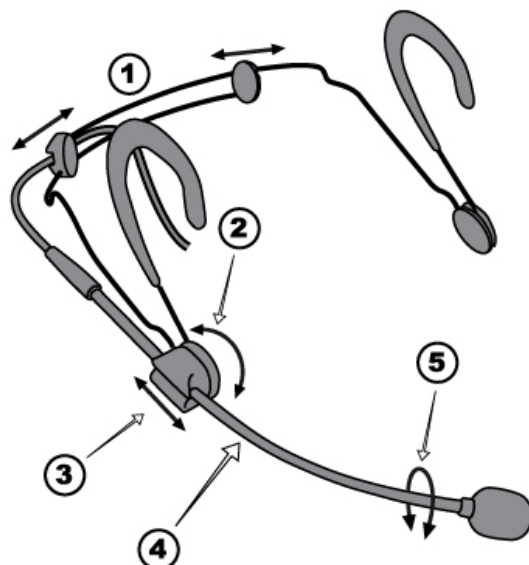
- WBH54B (черный)
- WBH54T (бронзовый)

## Принадлежности

В состав всех моделей входят:

Микрофон и оголовье	1 для каждого
Обжимающие пенопластовые ветрозащитный экраны	2
Стандартный защитный кожух	2
Поворотный зажим для лацкана	1
Держатель журавля	2
Накладка с логотипом	1
Пластиковый футляр	1

## Регулировка оголовья и микрофона



①	Отрегулируйте ширину оголовья
②	Отрегулируйте высоту журавля
③	Отрегулируйте длину журавля
④	<b>Не пытайтесь изгибать журавль микрофона!</b>
⑤	Поворачивайте журавль, чтобы точно отрегулировать положение микрофона

## Ветрозащитный экраны

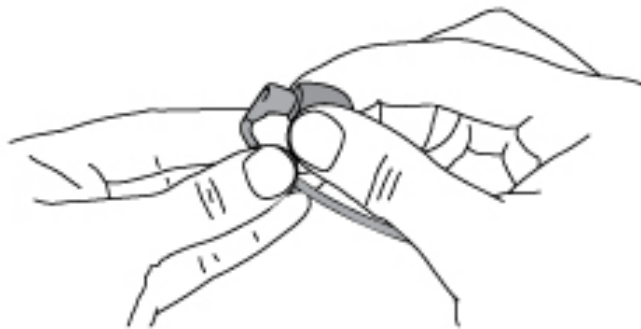
### Уход и техобслуживание

- Пенопластовые ветрозащитные экраны можно мыть водой с мылом.
- Для наилучшего качества звука заменяйте поврежденные или засоренные защитные кожухи и ветрозащитные экраны.

### Ветрозащитный экран

Надевая или снимая экран, беритесь только за внутренний обод. **Не тяните за пенопласт.**

- Чтобы подсоединить экран, нажимайте на него, пока он не защелкнется на картридже.
- Потяните за экран, чтобы снять его с картриджа.



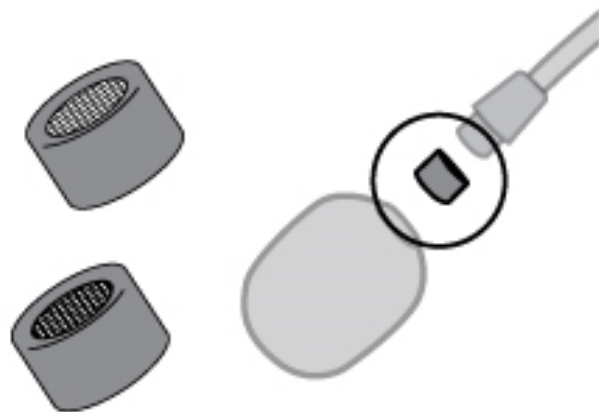
## Защитные кожухи

Стандартный защитный кожух:

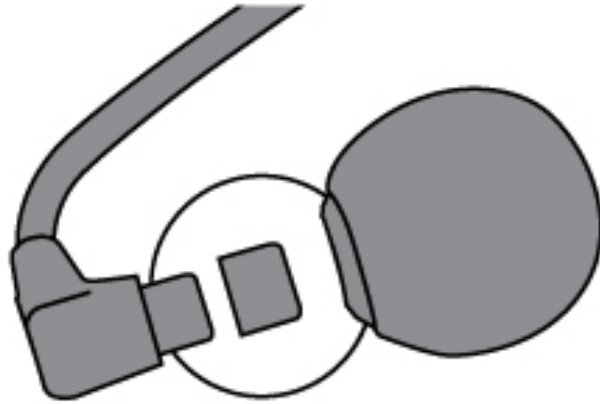
- Позолоченная сетка
- Без аттенюации

Защитный кожух с фильтром:

- Посеребренная сетка
- Аттенюация высоких частот



Используйте микрофон ВЕТА 54 только со стандартным защитным кожухом. Использование этого микрофона без кожуха или с кожухом с фильтром ухудшит качество звука и изменит диаграмму направленности микрофона.

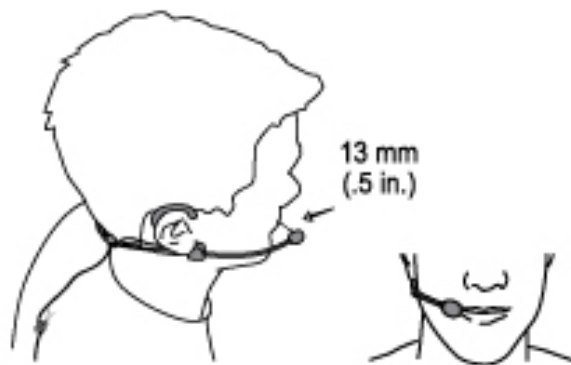


## Выбор положения микрофона

BETA53/54



- Располагайте всенаправленный микрофон BETA 53 или BETA 54 возле угла рта
- Если нужно, поверните журавль, чтобы микрофон не касался кожи и волос на лице





## Изменение положения

Журавль можно переставить, чтобы микрофон находился слева или справа от головы.

- Аккуратно отделите держатель журавля ①, накладку с логотипом ② и кабель ③ микрофона от оголовья.
- Прикрепите держатель журавля к проволочной раме ④ с противоположной стороны.
- Присоедините накладку с логотипом ⑤ и кабель ⑥ микрофона.



## Технические характеристики

ВЕТА 53 / WBH53 / RPM627

### Тип

Электретный конденсатор

### Амплитудно-частотная характеристика

20 до 20,000 Гц

### Диаграмма направленности

Всенаправленный

### Выходной импеданс (RPM627)

160 Ом

### Чувствительность

при 1 кГц, напряжение разомкнутой цепи

ВЕТА 53	-54,0 дБВ/Па(3,16 мВ) <sup>[1]</sup>
WBH53	-54,0 дБВ/Па(2,0 мВ) <sup>[1]</sup>

### Максимальный уровень звукового давления (УЗД)

1 кГц при КНИ 1%<sup>[2]</sup>

ВЕТА 53	139,4 дБ
WBH53	150,5 дБ

### Отношение сигнал/шум<sup>[3]</sup>

55,0 дБ

**Динамический диапазон**

при 1 кГц

<b>ВЕТА 53</b>	96,9 дБ
<b>WBH53</b>	108 дБ

**Собственный шум**

эквивалентный УЗД, по шкале А, типично

42,5 дБ

**Питание**

<b>ВЕТА 53</b>	11–52 В постоянного тока фантомное питание <sup>[4]</sup> , 2 мА
<b>WBH53</b>	+5 В пост. тока

**Полярность**

<b>ВЕТА 53</b>	Положительное давление на мембрану создает положительное напряжение на контакте 2 относительно контакта 3
<b>WBH53</b>	Положительное давление на мембрану создает положительное напряжение на контакте 3 относительно контакта 1

**Масса**

<b>ВЕТА 53</b>	135 г(4,75 унций)
<b>WBH53</b>	35 г(1,25 унций)

**Кабель**

1,5Метры (5Футы)

<sup>[1]</sup>1 Pa=94 dB SPL<sup>[2]</sup>THD of microphone preamplifier when applied input signal level is equivalent to cartridge output at specified SPL<sup>[3]</sup>S/N ratio is the difference between 94 dB SPL and equivalent SPL of self-noise, A-weighted

ВЕТА 54 / WBH54 / RPM627

**Тип**

Электретный конденсатор

**Амплитудно-частотная характеристика**

50 до 20,000 Гц

**Диаграмма направленности**

Суперкардиоидная

**Выходной импеданс (RPM627)**

160 Ом

**Чувствительность**

при 1 кГц, напряжение разомкнутой цепи

<b>ВЕТА 54</b>	-56,0 дБВ/Па(2,51 мВ) <sup>[1]</sup>
<b>WBH54</b>	-56,0 дБВ/Па(1,58 мВ) <sup>[1]</sup>

### Максимальный уровень звукового давления (УЗД)

1 кГц при КНИ 1%<sup>[2]</sup>

<b>ВЕТА 54</b>	141,4 дБ
<b>WBH54</b>	152,5 дБ

### Отношение сигнал/шум<sup>[3]</sup>

55,0 дБ

### Динамический диапазон

при 1 кГц

<b>ВЕТА 54</b>	98,3 дБ
<b>WBH54</b>	109,4 дБ

### Собственный шум

эквивалентный УЗД, по шкале А, типично

43,1 дБ

### Питание

<b>ВЕТА 54</b>	11–52 В пост. тока фантомное питание <sup>[4]</sup> , 2 мА
<b>WBH54</b>	+5 В пост. тока

### Полярность

<b>ВЕТА 54</b>	Положительное давление на мембрану создает положительное напряжение на контакте 2 относительно контакта 3
<b>WBH54</b>	Положительное давление на мембрану создает положительное напряжение на контакте 3 относительно контакта 1

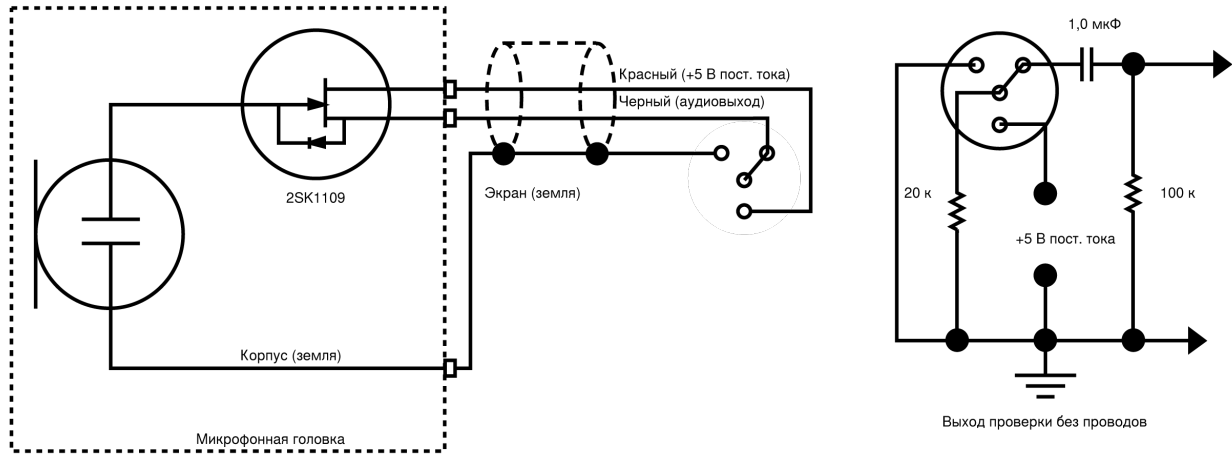
### Масса

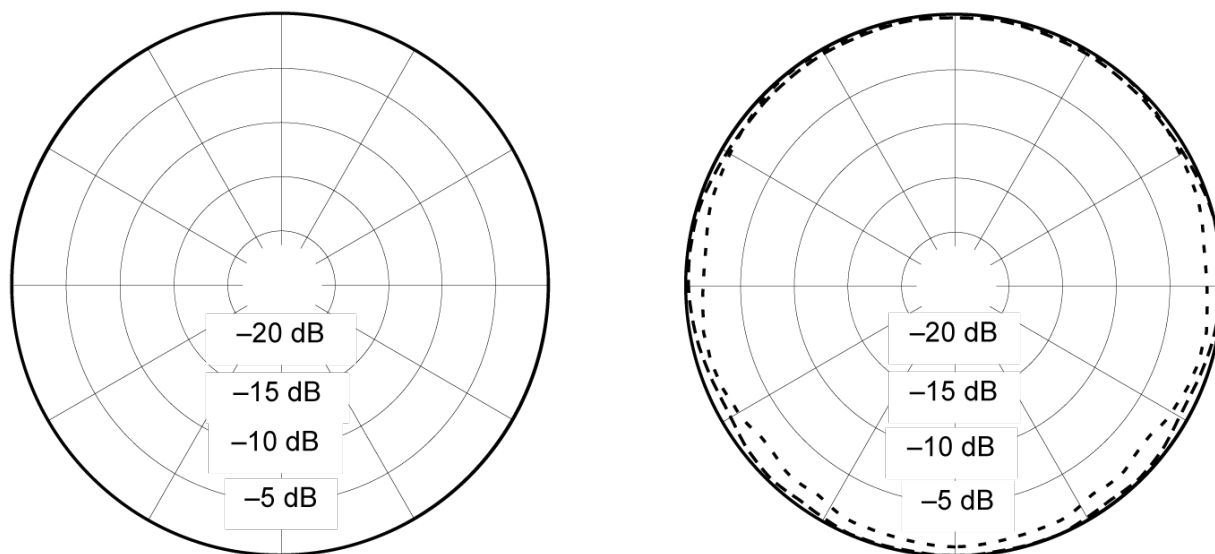
<b>ВЕТА 54</b>	135 г(4,75 унций)
<b>WBH54</b>	35 г(1,25 унций)

<sup>[1]</sup>1 Pa=94 dB SPL

<sup>[2]</sup>THD of microphone preamplifier when applied input signal level is equivalent to cartridge output at specified SPL

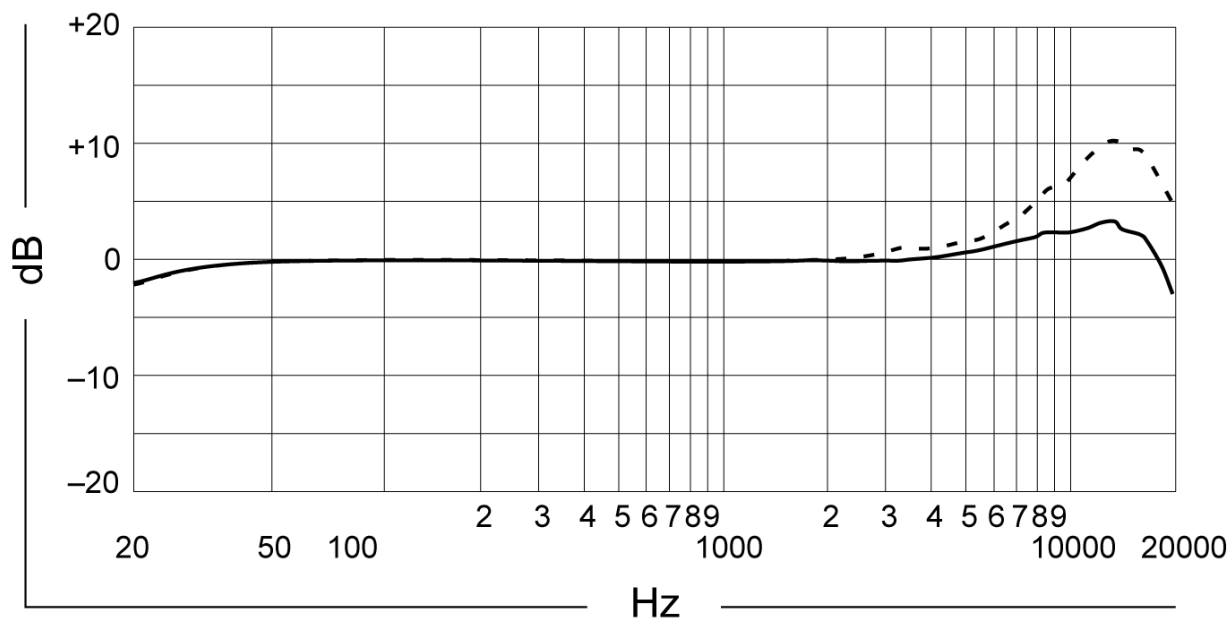
<sup>[3]</sup>S/N ratio is the difference between 94 dB SPL and equivalent SPL of self-noise, A-weighted





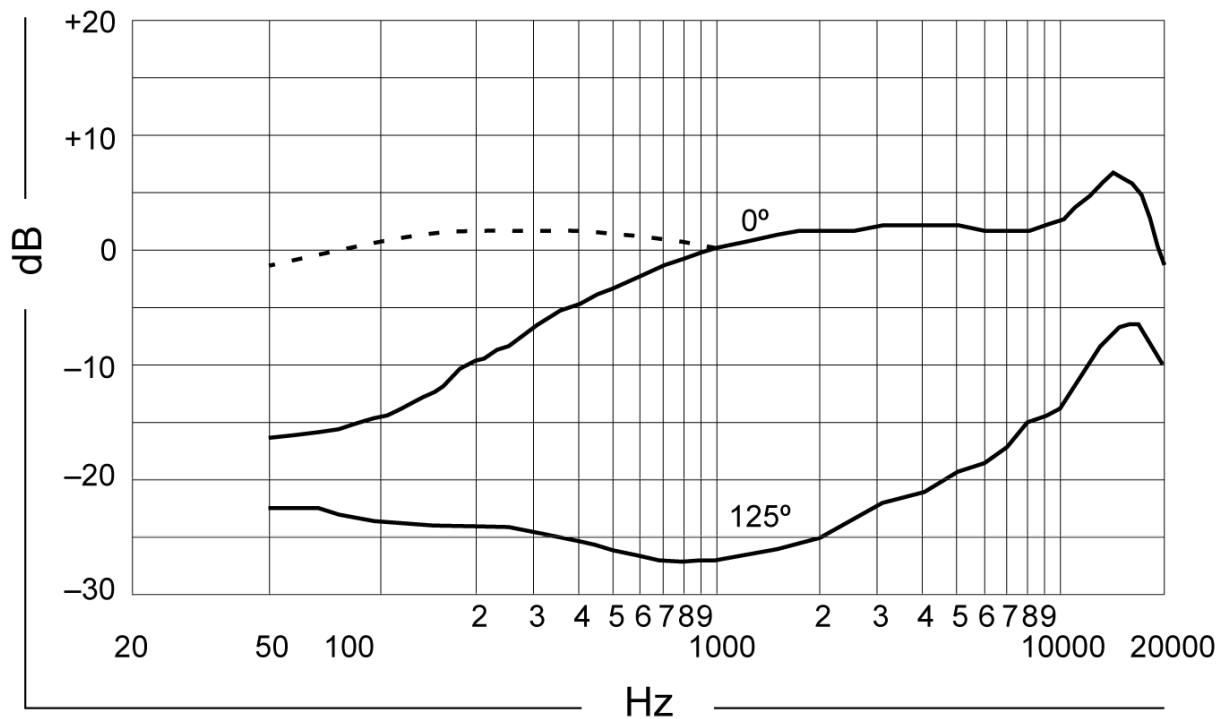
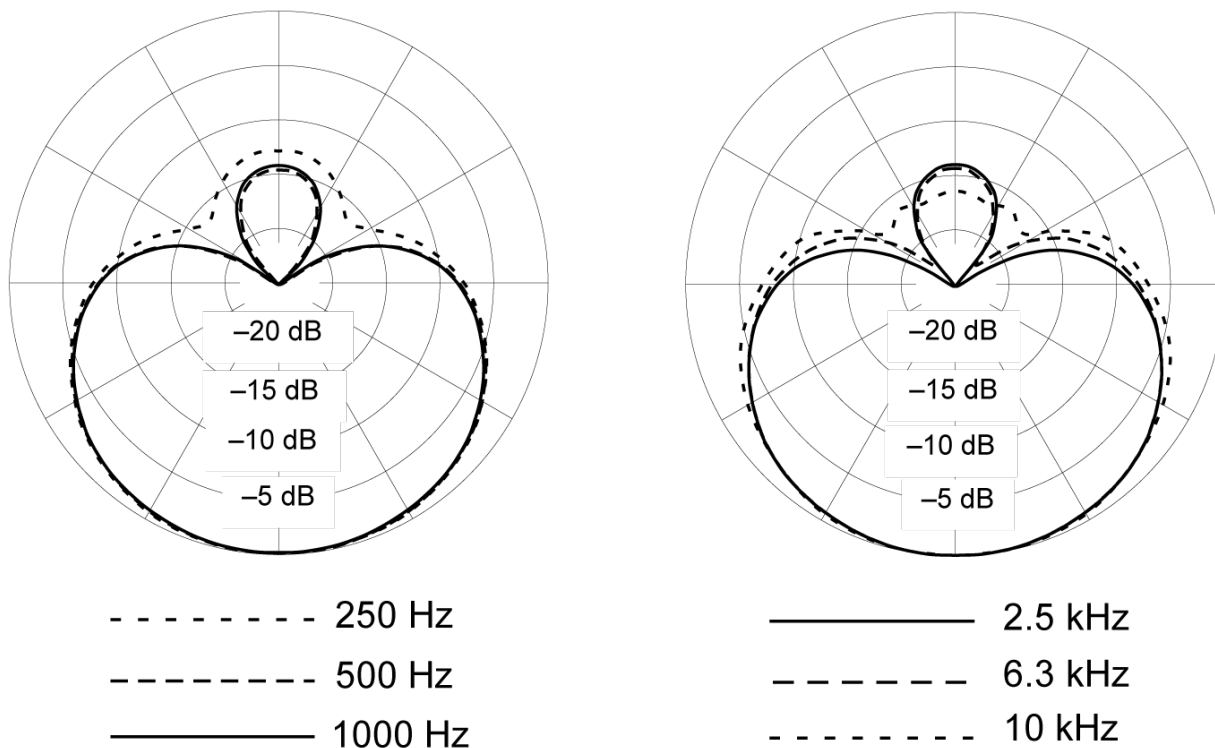
- - - - - 250 Hz  
 - - - - - 500 Hz  
 \_\_\_\_\_ 1000 Hz

\_\_\_\_\_ 2.5 kHz  
 - - - - - 6.3 kHz  
 - - - - - 10 kHz



Standard Protective Cap - - - - -  
 Filtered Protective Cap \_\_\_\_\_

Типичная полярная диаграмма и частотная характеристика BETA53



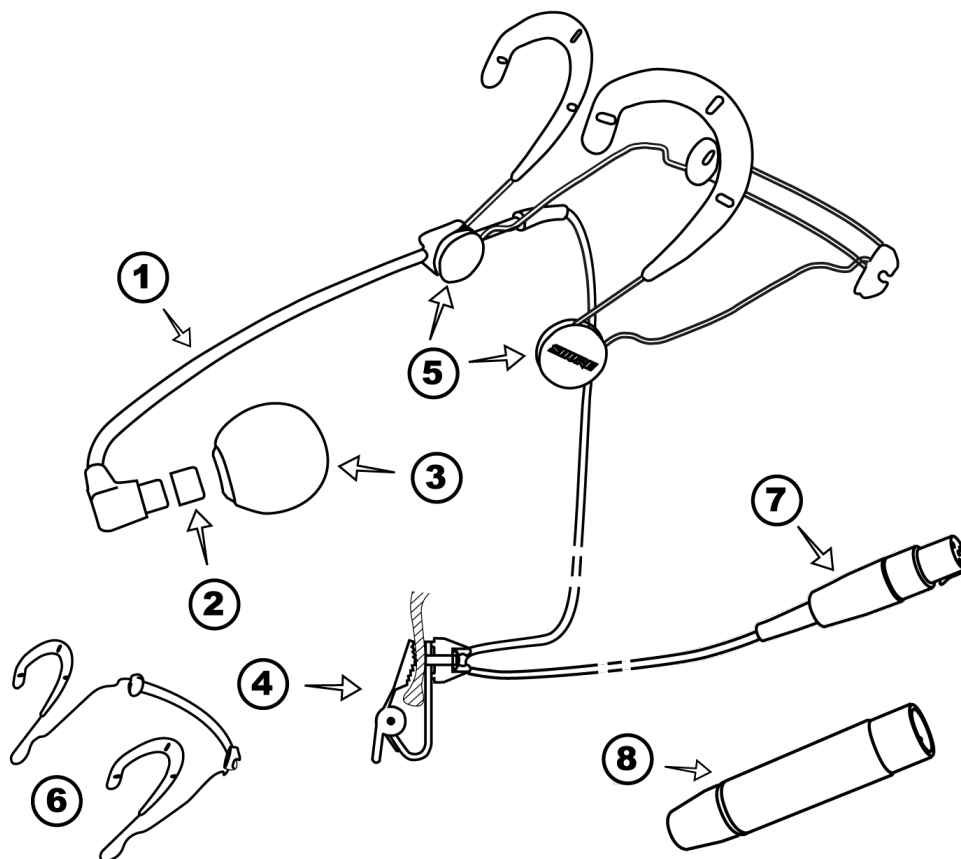
15 mm (.6 in) - - - - -  
 606 mm (2 ft) \_\_\_\_\_

Типичная полярная диаграмма и частотная характеристика BETA54

# Принадлежности

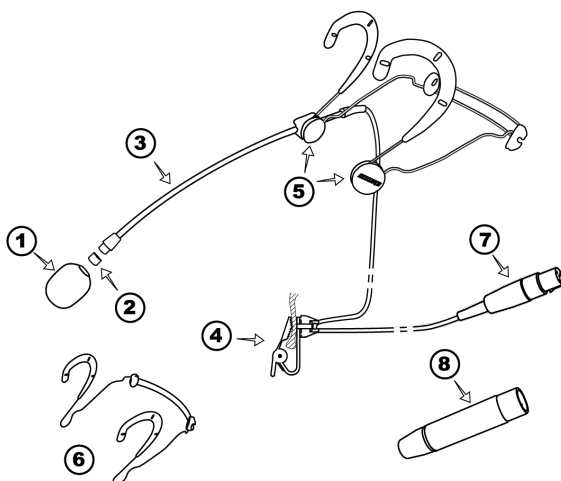
## Запасные части

BETA54



	Component	Black	Tan
1	Microphone/Boom Assembly with TA4F Connector (1 piece)	RPM646	RPM648
2	Standard Protective Cap (gold mesh) (5 pieces)	RPM208	RPM212
3	Snap-fit Foam Windscreen (4 pieces)	RPM316	RPM318
4	Swiveling Lapel Clip (5 pieces)	RPM510	RPM512
5	Boom Holder and Logo Pad (2 each)	RPM570	RPM580
6	Headband (1 piece, with boom holder and logo pad)	RPM550	RPM560
7	4-Pin Mini Connector (TA4F) (1 piece)	WA333	
8	In-Line Preamp (1 piece)	RPM627	

## BETA53



	Component	Black	Tan
1	Foam Windscreen (5 pieces)	RPM304	RPM306
2	Standard Protective Cap (gold mesh) (5 pieces)	RPM208	RPM212
	Filtered Protective Cap* (silver mesh) (5 pieces)	RPM220	RPM214
3	Microphone/Boom Assembly with TA4F Connector (1 piece)	RPM132	RPM134
4	Swiveling Lapel Clip (5 pieces)	RPM510	RPM512
5	Boom Holder and Logo Pad (2 each)	RPM570	RPM580
6	Headband (1 piece, with boom holder and logo pad)	RPM550	RPM560
7	4-Pin Mini Connector (TA4F) (1 piece)	WA333	
8	In-Line Preamp (1 piece)	RPM627	

## Сертификация

Это изделие удовлетворяет существенным требованиям всех соответствующих директив ЕС и имеет разрешение на маркировку CE.

Декларацию соответствия CE можно получить по следующему адресу: [www.shure.com/europe/compliance](http://www.shure.com/europe/compliance)

Уполномоченный европейский представитель:

Shure Europe GmbH

Headquarters Europe, Middle East & Africa

Department: EMEA Approval

Jakob-Dieffenbacher-Str. 12



75031 Eppingen, Germany  
Телефон: +49-7262-92 49 0  
Факс: +49-7262-92 49 11 4  
Email: [info@shure.de](mailto:info@shure.de)